



# Relatório da Administração 2023



COMPANHIA DE TECNOLOGIA E DESENVOLVIMENTO



## RELATÓRIO DA ADMINISTRAÇÃO EXERCÍCIO 2023

### CONSELHO DE ADMINISTRAÇÃO

Presidente:

**Luiz Carlos Ihity Adati**

#### Membros:

Alexandre Alberto Mendes

Amana Coquemalla Thomé

Fabricio Pires Bianchi

Flávio Montenegro Balan

Suzelei de Fátima Guilherme Salles

Luciano Teixeira Odebrech

### CONSELHO FISCAL

Danilo Aparecido Landegrafi Barbosa

Deise Vieira Tokano

Rosimari Isabel dos Santos Rodrigues

### COMITÊ DE AUDITORIA ESTATUTÁRIO

Selma Aparecida Vidal

### DIRETORIAS

**Cristiane Regina de Camargo Hasegawa**

Diretora Presidente Interina

**Stephanie Rossi Pasello**

Diretora Administrativa Financeira

**Cristiane Regina de Camargo Hasegawa**

Diretoria de Negócios

### CONTADOR

Solange Aparecida Pissinati

CRC PR-078018/O-2



## **Prezados Acionistas,**

Em conformidade com as normativas legais e estatutárias, a Administração da Companhia de Tecnologia e Desenvolvimento S.A. apresenta o Relatório das principais atividades relativas ao Exercício Social encerrado em 31 de dezembro de 2023, acompanhado das Demonstrações Contábeis em conformidade com a legislação societária brasileira. Estas demonstrações englobam a Demonstração do Valor Adicionado – DVA e a Demonstração do Fluxo de Caixa, acompanhadas dos pareceres dos Auditores Independentes. Reconhecemos a importância destes documentos para comunicar o desempenho da nossa Companhia à sociedade, parceiros, acionistas e clientes.

A Companhia de Tecnologia e Desenvolvimento S.A. é uma sociedade de economia mista de capital fechado, com registro no CNPJ sob o número 03.311.327/0001-72, conforme disposto no artigo 1º da Lei Nº 12.912, de 12 de setembro de 2019. Nossa atuação se estende como provedores de soluções tanto na esfera Pública quanto para empresas privadas, nos segmentos de tecnologia da informação e comunicação, videomonitoramento e controle, além de iniciativas voltadas para Cidade Inteligente.



## MENSAGEM DO PRESIDENTE

Neste momento em que são grandes os desafios que esta Companhia possui pela frente, e lembrando que gloriosa é sua história, constituída através dos anos, com audácia, consistência, planejamento e profissionalismo, transformar dificuldades em oportunidades torna-se condição básica a sobrevivência, expansão e crescimento. Nunca foi característica destes que aqui trabalham se intimidarem diante dos desafios. Ao contrário disto, estes sempre se mostraram prontos e encorajados pelo profissionalismo e assim transformaram estas situações, em uma Empresa que se desenvolve desde 1999, quando da sua fundação. Assim sendo, buscar formas de atualização, competitividade, modernização, adequação ao modelo mais tecnológico, com ferramentas de inteligência artificial, de gestão e busca por novos clientes e mercados, tornar-se uma meta a ser desbravada nos próximos anos, assim como a expansão e ampliação da Companhia e seu desenvolvimento.

**Cristiane Regina de Camargo Hasegawa**  
Diretora Presidente Interina



## A COMPANHIA DE TECNOLOGIA E DESENVOLVIMENTO S.A

**NOSSA MISSÃO:** Ser referência em integrações de soluções tecnológicas em Govtech e Smart City, com foco na melhoria da qualidade de vida das pessoas.

A Companhia de Tecnologia e Desenvolvimento S.A., visando contribuir na eficiência do setor público tem como missão desenvolver, aprimorar e prover, por meios tecnológicos integrando soluções inovadoras que permitam a modernização de processos, otimização de recursos e a melhoria da qualidade dos serviços públicos, além da facilitação e simplificação da vida do cidadão.

**NOSSA VISÃO:** Ser referência nacional até 2030 em soluções tecnológicas para Administração Pública.

A Companhia de Tecnologia e Desenvolvimento S.A., trabalha para ser reconhecida como melhor provedora em soluções tecnológicas para administração pública.

### **Crenças e Valores:**

- Seguimos os princípios da governança corporativa.
- Focamos no atendimento e na satisfação dos clientes.
- Mantemos a excelência em sistemas e serviços.
- Garantimos a segurança e sigilo de dados e informações.
- Incentivamos o desenvolvimento profissional dos colaboradores.
- Valorizamos os colaboradores comprometidos com a organização.
- Valorizamos o capital intelectual.
- Buscamos sustentabilidade da gestão financeira.
- Fazemos a gestão responsável de recursos.
- Tomamos decisões positivas para a organização e stakeholders.



- Fazemos da Inovação prioridade estratégica para nos mantermos na liderança em tecnologias da informação e comunicação.

A Companhia de Tecnologia e Desenvolvimento S.A., prima pela ética na condução de seus negócios, tendo como valores à transparência, a eficiência, a inovação e o comprometimento com as metas do setor público.

## 1. POTENCIALIZAÇÃO DE DESEMPENHO

No decorrer do ano de 2023, a nossa Companhia teve o prazer de firmar contratos de significativa importância, estabelecendo parcerias estratégicas que impulsionarão o nosso crescimento e presença no mercado. Esses contratos destacam-se como marcos essenciais em nossa trajetória. Entre os contratos mais relevantes estão:

Município de Londrina (CONTRATO Nº SMGP-0099/2023), atendendo as demandas tecnológicas das secretarias municipais, sendo:

- a) Secretária Municipal de Educação: 5015 tablets;
- b) Secretária Municipal de Saúde: 172 tablets;
- c) Secretaria Municipal de Defesa Social: 25 tablets e 04 impressoras térmicas;
- d) Secretaria Municipal de Assistência Social: 57 tablets;
- e) Procuradoria Geral do Municipal: 03 tablets;
- f) Secretaria Municipal do Meio Ambiente: 03 tablets e 03 impressoras térmicas;
- g) Secretaria Municipal de Recursos Humanos: 08 tablets;
- h) Secretaria Municipal da Fazenda: 13 tablets e 13 impressoras térmicas;
- i) Secretária de Obras e Pavimentação: 09 tablets e 09 impressoras térmicas.



Contrato com a COHAB – Companhia de Habitação de Londrina (CONTRATO ADMINISTRATIVO Nº 07/2023) para prestação de serviços de outsourcing de equipamentos de informática, deste foi disponibilizado os seguintes equipamentos:

- a) 45 computadores e monitores;
- b) 07 Tablets;
- c) 04 Notebook;
- d) 02 Workstation HP Z2 G9.

Contrato com a Secretaria Municipal de Defesa Social (CONTRATO Nº 0172/2023), possibilitando atender o projeto Olho Vivo com a implantação e instalação de serviços de monitoramento e atendimento a emergências Postos Eletrônicos os chamados Totens.

Diante dos desafios do cenário empresarial dinâmico, a equipe de Tecnologia da Informação (TI) alcançou marcos significativos com a criação de dois sistemas cruciais: o Sistema de Gestão de Dispositivos e o Sistema de Chamados. Essas inovações não apenas atendem às demandas presentes, proporcionando eficiência e transparência. Além disso, vale ressaltar que a equipe de TI desenvolveu outros sistemas estratégicos para atender com excelência aos contratos existentes, reforçando nosso compromisso com a inovação contínua e a entrega de soluções sob medida para as necessidades específicas de nossos clientes.

### **Sistema de Gestão de Dispositivos**

O Sistema de Gestão de Dispositivos foi desenvolvido para proporcionar uma solução abrangente e eficaz no gerenciamento e monitoramento dos Tablets contratados via contrato de Outsourcing em Parceria com a SIMPRESS. Este sistema oferece uma variedade de funcionalidades projetadas para rastrear a localização em tempo real dos Tablets, registrar eventos de ligar/desligar, gerar relatórios detalhados desses eventos,



e um dashboard para visualização do parque. Além disso, inclui recursos como cerca digital para alertar quando um dispositivo sai do raio de um endereço cadastrado. Essas funcionalidades, podemos garantir uma confiabilidade da localidade do equipamento.

### **Sistema de Chamados.**

O Sistema de Chamados é uma plataforma de gerenciamento de serviços de TI (ITSM) Baseada no GLPI que é uma plataforma de código aberto amplamente utilizado no gerenciamento de ambientes de tecnologia da informação. Atualmente essa solução esta sendo utilizada pelos clientes: COHAB, Educação, Guarda-Municipal e Londrina Iluminação.

### **Funcionalidades principais:**

O Sistema de Chamados oferece uma variedade de funcionalidades para facilitar o gerenciamento de serviços de TI, incluindo, mas não se limitando a:

- Gerenciamento de Inventário,
- Gerenciamento de Chamados,
- Suporte a tickets de Service Desk,
- Gerenciamento de contratos e fornecedores,
- Gerenciamento de Projetos,
- Gerenciamento de Reservas de Ativos,
- Relatórios e análises,
- Entre outros.

### **Atendimento Celepar**

Para aprimorar a eficiência e a qualidade do atendimento, o Instituto de Identificação do Paraná (IIPR) optou por migrar suas operações para dentro das estruturas da Central de Atendimento (CTD). Como parte desse processo, desenvolvemos uma





Unidade de Resposta Audível (URA) de atendimento para receber as chamadas dos clientes. Essa URA de atendimento foi projetada para simplificar a experiência do cliente, oferecendo opções claras e diretas para direcionar suas chamadas de forma eficiente e rápida. Além disso, implementamos uma URA de pesquisa de satisfação, permitindo medir a satisfação do atendimento prestado. Após cada interação, os clientes são convidados a participar de uma breve pesquisa para avaliar sua experiência, fornecendo feedback valioso para aprimorar nossos serviços.

Para garantir uma gestão eficaz desses processos, foram desenvolvidos e integrados os sistemas CAT e Sistema de Atendimento. O Sistema CAT oferece relatórios detalhados sobre o desempenho do atendimento, enquanto o Sistema de Atendimento facilita o gerenciamento de chamadas e o acompanhamento de solicitações dos clientes. Com essas iniciativas, estamos comprometidos em oferecer um atendimento mais eficiente, transparente e centrado no cliente, garantindo que suas necessidades sejam atendidas da melhor maneira possível.

### **Londrina Iluminação**

Com a renovação do contrato entre a CTD e a Londrina Iluminação, surgiram novas necessidades para aprimorar o atendimento ao cliente. Nesse sentido, o cliente solicitou a implementação de duas novas Unidades de Resposta Audível (URA).

A primeira URA foi desenvolvida para o atendimento das solicitações de abertura de Ordens de Serviço (OS). Essa URA permitirá que os clientes façam uma navegação nas opções de atendimento e o direcionamento para o atendimento, onde é possível realizar suas solicitações de forma rápida e eficiente.



A segunda URA será um PABX para o setor administrativo. Essa URA funcionará como uma central telefônica interna, facilitando a comunicação entre os diferentes departamentos e funcionários da Londrina Iluminação.

No âmbito administrativo a Companhia de Tecnologia e Desenvolvimento S.A. aderiu ao SEI – Sistema Eletrônico de Informações para trâmite de informações, processos e documentos, garantindo assim a transparência, eficiência no desempenho, padronização dos processos, agilidade, economia e sustentabilidade.

## 2. INVESTIMENTOS EM TECNOLOGIA

### **Ampliação da capacidade de armazenamento no Storage HP MSA 1050**

Os servidores virtuais da infraestrutura tecnológica da Companhia de Tecnologia e Desenvolvimento S.A. (CTD) utilizam espaço de armazenamento oferecido por 02 (dois) storages: Um EMC VXN 5300, adquirido em 2011 e um HP MSA 1050 SAN adquirido em 2019. Os 02 (dois) storages estavam com pouco espaço de armazenamento. Sendo assim, em 2023 houve a aquisição de 10 (dez) discos rígidos de 1,8 TB para o Storage HP MSA 1050, totalizando um novo espaço de 18 TB bruto. O espaço líquido é menor em razão da utilização do RAID (proteção contra falhas) e do espaço extra usado pelo ambiente de virtualização VMware. A escolha pela ampliação do espaço de armazenamento do HP MSA 1050 foi pelo fato de ser uma aquisição mais recente em relação ao outro storage. Essa atualização permitiu a ampliação da capacidade de armazenamento dos Servidores de Arquivos que atendem a CTD e a Londrina Iluminação; aumento do espaço para a realização de backup e restauração de máquinas virtuais (VMs) e propiciou uma área maior para a realização de snapshot das VMs. O investimento foi de R\$ 40.790,00 (quarenta mil, setecentos e noventa reais).



### **Manutenção - Contratação Park Place**

A maior parte do parque tecnológico da CTD é composta de equipamentos antigos, sem garantia ou suporte do fabricante. Portanto, há a necessidade de contratar uma empresa especializada para prestar serviços de manutenção nos equipamentos do parque tecnológico da CTD, garantindo a continuidade dos negócios. A empresa que realiza essas atividades é a Park Place Technology Brasil Telecomunicações LTDA. A obsolescência da atual infraestrutura tecnológica da CTD dificulta a manutenção dos equipamentos. O benefício desse contrato é a disponibilidade de peças e equipamentos que não estão mais em linha de produção. O investimento foi de R\$ 49.431,48 (quarenta e nove mil, quatrocentos e trinta e um reais e quarenta e oito centavos). Informamos ainda que existe um projeto para um upgrade nas máquinas, a ser implementado em 2024.

### **Manutenção - Contratação antivírus Trend**

Diante da expiração das licenças de uso, em 2023 a CTD realizou uma nova contratação de software Antivírus. Atualmente, a CTD possui 391 (trezentos e noventa e um) licenças de uso do software antivírus Trend Micro Smart Protection for Endpoints, válidas por 12 (doze) meses, cujo período de validade expira em 12/07/2024. O Antivírus Trend começou a ser utilizado na CTD em 2019 depois que conseguiu suprimir um ataque de malware na rede da CTD. O Trend está instalado em todos os servidores e estações de trabalho da CTD e da Londrina Iluminação. Até o momento, a ferramenta tem oferecido uma proteção efetiva contra malwares. O investimento foi de R\$ 57.050,81 (cinquenta e sete mil, cinquenta reais e oitenta e um centavos).

### **Manutenção - e-mail Zimbra**

A plataforma de e-mail Zimbra Collaboration está disponível em duas edições: Network Edition e Open Source. A principal diferença entre as duas edições é que a Network



Edition inclui suporte técnico pago e recursos adicionais. A edição Open Source é gratuita para uso e não inclui suporte técnico pago ou alguns dos recursos avançados encontrados na Network Edition. A CTD utiliza a edição Open Source. A CTD possui a versão 8.8.15 da Plataforma Zimbra Collaboration instalada, por questões orçamentárias, que não é a ideal por não possuir suporte e atualização de sistemas de segurança. A CTD recebeu alertas do CERT.br (Centro de Estudos, Resposta e Tratamento de Incidentes de Segurança no Brasil). Os alertas informavam sobre a possível presença da vulnerabilidade CVE-2022-37042 na plataforma Zimbra Collaboration utilizada pela CTD e a necessidade de correção. Sendo assim, foi necessário contratação de empresa especializada para a correção do problema. Após a manutenção, o problema foi corrigido e a CTD deixou de receber alertas do CERT.br. O investimento foi de R\$ 2.200,00 (dois mil e duzentos reais).

#### **Contratação - instalação e configuração de servidor proxy**

Filtros de Conteúdo Web (proxy) permitem registrar, monitorar, controlar banda, e liberar/restringir acesso a conteúdos da internet. Sendo assim, Filtros de Conteúdo Web possibilitam que os colaboradores usem a internet de acordo com as políticas de segurança estabelecidas pela Companhia. A ferramenta que é utilizada como Filtro de Conteúdo Web pela CTD é o Squid, que estava apresentando falhas frequentes e estava indisponível. Os colaboradores da CTD estavam usando a internet sem passar por um proxy, ou seja, não estava havendo efetivo controle e nem registros dos acessos. Não havendo a possibilidade de bloquear conteúdos considerados maliciosos, aumentam-se os riscos na segurança da informação da CTD. Após a manutenção e atualização, o proxy Squid está funcionando normalmente. É preciso ressaltar que houve a manutenção em uma ferramenta já existente, existindo atualmente no mercado soluções mais modernas e seguras. O investimento foi de R\$ 12.375,00 (doze mil, trezentos e setenta e cinco reais).



Essas ações refletem nosso comprometimento em alinhar a infraestrutura tecnológica às melhores práticas do setor, preparando-nos para desafios futuros. Monitoraremos de perto as tendências tecnológicas, continuando a investir estrategicamente para garantir o sucesso contínuo de nossas operações.

### 3. GESTÃO DE PESSOAS

A Companhia de Tecnologia e Desenvolvimento S.A. está empenhada em preservar a saúde e segurança de seus colaboradores, consciente dos diversos riscos inerentes ao nosso ramo de atuação. Nossa abordagem proativa e próxima visa à gestão preventiva, destacando-se na prevenção de acidentes e doenças ocupacionais. Implementamos estratégias como o Gerenciamento de Riscos Ocupacionais (GRO), o Programa de Controle Médico de Saúde Ocupacional (PCMSO) e o Programa de Gerenciamento de Riscos (PGR). Em 2023 foram realizados 199 exames clínicos ocupacionais e 146 exames audiométricos. Destacamos nossas atividades em saúde e segurança do trabalho, incluindo treinamentos na integração de novos contratados sobre riscos ocupacionais, orientações sobre prevenção de doenças ocupacionais e acidentes de trabalho, monitoramento mensal dos atestados detectando possíveis doenças ocupacionais para implantação de medidas preventivas, vigilância dos dispositivos de segurança contra incêndios, formação contínua da brigada de incêndio, treinamentos sobre riscos ambientais e avaliação do ambiente de trabalho remoto.

A Companhia mantém uma Comissão Interna de Prevenção de Acidentes e de Assédio (CIPA) comprometida com a segurança e bem-estar dos funcionários, alinhada aos princípios da NR 5. Destacamos a realização da Semana Interna de Prevenção de Acidentes de Trabalho (SIPAT) e provendo palestras relevantes durante todo ano aos empregados.



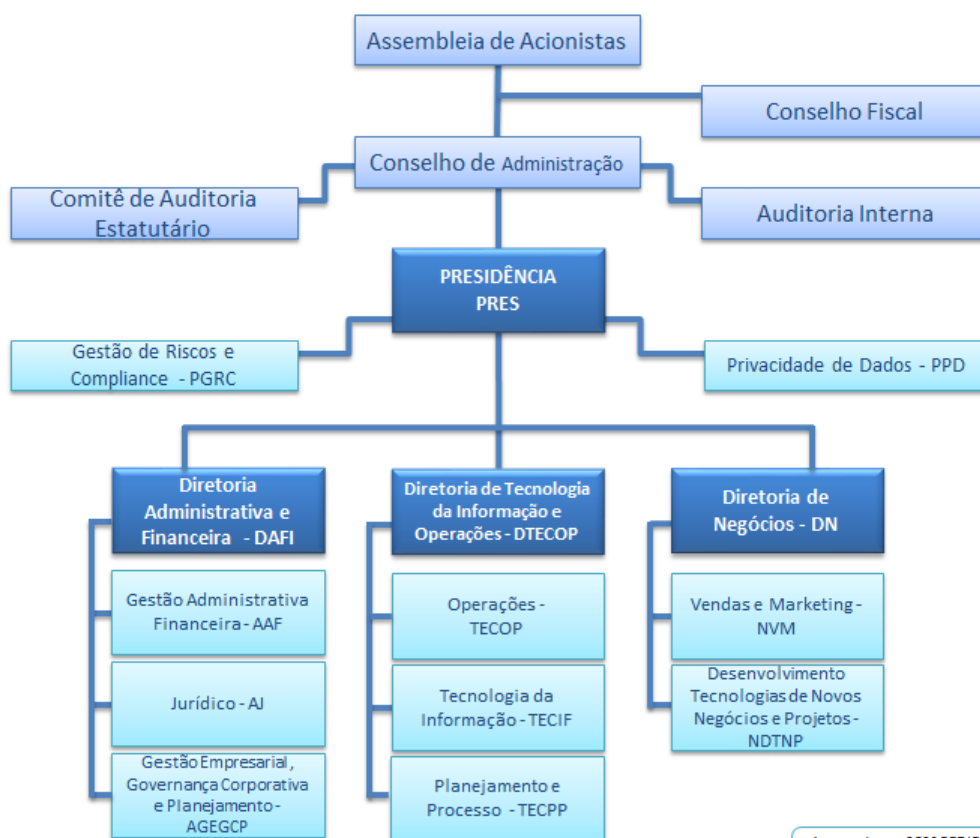
#### 4. GOVERNANÇA CORPORATIVA

A Governança Corporativa é o conjunto de práticas que as empresas adotam para fortalecer a organização e alinhar os interesses do negócio, dos sócios, dos diretores e acionistas, conciliando interesses com os órgãos de fiscalização e regulamentação.

O setor tem como referência a Lei nº 13.303/2016 e o Código das Melhores Práticas de Governança Corporativa, do Instituto de Governança Corporativa – IBGC. São quatro os pilares da Governança Corporativa: transparência, equidade, prestação de contas e responsabilidade corporativa.

Com o intuito de manter esses critérios, a empresa atualiza constantemente seus canais de comunicação, com link específico no site da empresa, onde são disponibilizadas as súmulas das atas de reuniões dos órgãos da administração, composição acionária, dos órgãos da administração, bem como demais documentos (estatuto social, acesso a formulários que disponibilizam informações financeiras mais relevantes, organograma e os relatórios da administração pertinentes a exercícios anteriores, bem como demais informações apropriadas).

Estrutura governamental da Companhia 31/12/2023:



Aprovado na 292ª REDIR de 01.12.2023 e no 246ª CAD de 14.12.2023

## 5. CONTROLES INTERNOS

A Companhia possui práticas de governança visando à segurança e a conformidade, bem como a integridade das suas operações, para que isso ocorra possui as áreas de Auditoria Interna e Gestão de Riscos e *Compliance*.

A Auditoria Interna está vinculada ao Conselho de Administração, através do Comitê de Auditoria Estatutário, tendo como responsabilidade executar atividades de auditoria de natureza contábil, financeira, comercial, administrativa, operacional e patrimonial da empresa, aferir a adequação dos controles internos bem como a confiabilidade dos processos, atuando nas diversas áreas da companhia, buscando proteger a integridade do patrimônio, tendo como objetivo avaliar se os processos





internos e rotinas de trabalho estão sendo efetivamente seguidos de acordo com as normas internas e legais.

As atividades de trabalho a serem executadas durante o exercício são realizadas de acordo com o planejamento anual elaborado pelo Auditor, conforme disposições legais, bem como, de acordo com os requisitos mínimos exigidos pelo Tribunal de Contas do Estado do Paraná, que estabelece as diretrizes e o programa das avaliações que deverão ser realizadas pela Auditoria Interna. Os trabalhos a serem desenvolvidos devem focar na implantação de políticas e práticas de controles internos, gerenciamento de riscos corporativos e Compliance, visando assim promover a conduta ética, a integridade e o combate à corrupção, assegurando boas práticas da governança, a gestão dos recursos e a proteção ao patrimônio da companhia.

A área de Riscos e *Compliance* é responsável pelo Programa de Integridade que tem como objetivo prevenir, detectar e corrigir desvios de conduta, incluindo fraude e corrupção na Companhia, planejada e implementada de forma sistêmica, com aprovação da Alta Administração. Através do Programa de Integridade, buscou-se desenvolver e manter uma cultura ética e transparente entre todos os seus empregados, terceiros, parceiros, clientes e cidadãos, que se envolvem diretamente com a Companhia nas mais diversas relações.

Buscando o compromisso com a ética e a transparência, a Companhia dispõe de Canais de Denúncia, aberto e amplamente divulgados ao público, interno e externo, que pode ser utilizado para denunciar atos de corrupção praticados contra a Companhia, tais como fraudes, desvios e outras ilicitudes praticadas. Além disso, os Canais de Denúncia também servem para receber denúncias, internas ou externas, de violações ao Código de Conduta Profissional ou denúncias relativas ao descumprimento de políticas, procedimentos e normas internas, conflito de interesses, fraudes, irregularidades em licitações, contratos com fornecedores e parceiros, leis e regulamentos.





Excepcionalmente, para casos de denúncias de assédio moral, a Companhia constituiu o Comitê de Análise de Denúncias de Assédio Moral, que é parte da construção de uma política de governança de compromisso pela justiça, dignidade e respeito ao trabalho.

## 6. PRIVACIDADE DE DADOS

A Companhia de Tecnologia e Desenvolvimento S.A. - CTD dedicou esforços significativos para garantir a conformidade com as regulamentações de privacidade de dados, em atendimento aos ditames trazidos pela Lei Geral de Proteção de Dados - LGPD.

Foram realizadas uma gama de ações no decorrer do ano que envolveu treinamentos e conscientizações sobre a importância da proteção de dados, emissão de recomendações com a finalidade do aprimoramento da segurança e proteção dos ativos de informação. Em continuidade, atualização do formulário de Check List, emissão de análises técnicas, avaliações detalhadas de processos internos e adequações nos contratos firmados contribuindo para a tomada de decisões e promovendo uma administração em conformidade com a legislação.

A Encarregada pelo Tratamento dos Dados Pessoais da Companhia é membra do Fórum de Proteção de Dados Pessoais dos Municípios (FPDPM), tendo a oportunidade de fazer parte de um grande grupo de estudos e troca de experiências entre os municípios de grande, médio e pequeno porte. Facilitando o entendimento e proporcionando aprendizado e aprimoramento na aplicação da lei.

Estamos comprometidos em acompanhar as mudanças regulatórias, as tendências e as melhores práticas do mercado, buscando sempre aprimorar nossos padrões de privacidade e segurança de dados.



## 7. FATOS RELEVANTES

A Companhia de Tecnologia e Desenvolvimento S. A., deu continuidade aos projetos, por meio da parceria com a Simpress Comércio, locação e Serviços Ltda., para em conjunto desenvolver e comercializar solução tecnológica para Serviço de Outsourcing de Equipamentos de Informática.

Em continuidade, firmou contrato com a Helper Tecnologia de Segurança S.A., para prestação de serviços de locação de sistema de repressão, monitoramento e atendimento a emergência, contemplando 08 unidades de segurança e Central de monitoramento.

Ao longo do ano de 2023, a companhia enfrentou com resiliência os desafios financeiros impostos pelo cenário econômico em constante transformação. É com satisfação que destacamos um fato relevante que teve um impacto significativo na saúde financeira da companhia: o aporte financeiro substancial realizado pelo acionista majoritário. Com a visão estratégica de fortalecer a empresa e garantir sua sustentabilidade a longo prazo, o acionista majoritário tomou a decisão de realizar aportes financeiros consideráveis.

## 8. RESULTADOS CONSOLIDADOS

Conforme demonstrativos anexos, os destaques negativos ficam evidenciados nas rubricas de endividamento, pelos passivos circulantes e não circulantes oriundos de parcelamento de tributos e obrigações com fornecedores.

Outro fator que merece atenção reside no aumento dos valores provisionados para contingências. Estão sendo elaboradas estratégias para mitigação e monitoramento da



evolução destes provisionamentos, os quais estão apresentados na rubrica de passivo não circulante.

Por fim, destaca-se na mutação de patrimônio os adiantamentos para futuro aumento de capital (AFAC), no montante de R\$ 2.731.783,89 (dois milhões setecentos e trinta e um mil, setecentos e oitenta e três reais e oitenta e nove centavos), cuja finalidade principal foram justificados pela necessidade de recomposição do capital de giro (melhor detalhado no item “fluxo de caixa”), e ao pagamento do ITCMD relativo ao registro da doação do imóvel, figurando como donatário o Instituto de Desenvolvimento de Londrina (CODEL).

Destacamos como fato positivo a trajetória do aumento de receitas, principalmente a partir do quarto trimestre, oriundas de novos contratos, contribuindo para atenuar os sucessivos resultados negativos.

O resulta da Companhia, embora apresente resultado positivo, cabe ressaltar que a incorporação do imóvel doado pela CODEL teve reflexo nesse resultado, sendo que o prejuízo acumulado em 31 de dezembro de 2023 é de (quarenta e seis milhões, quatrocentos e quarenta e cinco mil novecentos e dezesseis reais e setenta e sete centavos).

## 9. FLUXO DE CAIXA

Em 2023, a necessidade de capital de giro ultrapassou as obrigações correntes mensais, de tal forma que foram necessários aportes do acionista majoritário de forma a recompor o caixa para capital de giro, totalizando até o final do exercício Adiantamentos para Futuro Aumento de Capital (AFAC) no montante aproximado de R\$ 2.107.000,00 (dois milhões cento e sete mil reais).



Ao longo do ano de 2023, a Companhia efetivou cinco parcelamentos de tributos. Essa medida foi adotada para renovação da Certidão de Negativa de Débitos – CND, condição indispensável para continuidade das atividades da Companhia. Vale ressaltar que, para o exercício de 2024, estão sendo elaboradas estratégias para amortizar as dívidas contraídas pelos parcelamentos, bem como, promover provisão para recolhimentos dos tributos nos meses correntes.

O destaque positivo para o exercício de 2023 foram os contratos firmados junto à Prefeitura Municipal de Londrina, sendo fonte importante de receita pelo qual são possíveis de serem extraídas margens de contribuição, pelos quais são possíveis de repor, mesmo que de forma modesta, o capital de giro.

Não obstante, vale destacar que as perspectivas da Companhia para o exercício de 2024, com relação ao equilíbrio financeiro, balizados pelo Planejamento Estratégico, prevê novas receitas a serem concretizadas, em sinergia à implementação de melhores práticas de precificação, controle financeiro e gestão por resultados.

O fluxo de caixa completo esta disponível nas demonstrações financeiras.

## 10. ASSUNTOS GERAIS

A Companhia de Tecnologia e Desenvolvimento - CTD e o Instituto de Desenvolvimento de Londrina – Codel compartilham a “gestão do TECNOCENTRO”, que poderão delegar a terceiros, mediante convênios, contratos de gestão ou termos de parceria, a gestão integral ou parcial do empreendimento, conforme atividades delegadas pela lei municipal nº 13.337/2022.



O ambiente possui estrutura completa para abrigar empresas de diversos portes, local possui área total de 3.144,93 metros quadrados, divididos em dois pavimentos, haverá espaço para um grande laboratório e módulos para empreendimentos de menor porte; recepção, auditório, sanitários e copa; sala de reuniões e sanitários. Já na área externa há dois locais para estacionamentos, além de áreas técnicas para equipamentos e guarita.

## 11. CONSIDERAÇÕES FINAIS E PERSPECTIVAS FUTURAS

A Companhia em seu planejamento estratégico 2024-2028 apresenta suas perspectivas de futuro, considerando as projeções macroeconômicas, o ambiente regulatório e as tecnologias que porventura serão incorporadas nos próximos anos.

A Companhia de Tecnologia e Desenvolvimento S.A., vem trabalhando em conjunto com a gestão do Município de Londrina concentrando esforços para modernizar e ampliar a infraestrutura e os sistemas de Tecnologia da Informação.

Desta feita, almeja-se, por meio de diferentes ferramentas tecnológicas, a concretização de serviços importantes para o cidadão londrinense, missão esta que foi destacada à companhia.

Ressaltamos que continuamos buscando o crescimento, modernização e adequação a novas tecnologias para acompanhar as tendências do mercado atual, através de ferramentas de inteligência artificial, de gestão e da procura por novos negócios, dessa forma pretendemos alcançar o aumento de produtividade, a ampliação da empresa e seu desenvolvimento. A Companhia está preparada para enfrentar os próximos desafios e alcançar novos patamares de sucesso em 2024.



## 12. AGRADECIMENTOS

A Companhia de Tecnologia da Informação S.A. agradece aos seus acionistas, ao comprometimento e profissionalismo dos nossos empregados e parceiros, bem como a confiança de nossos clientes.

**Cristiane Regina de Camargo Hasegawa**

Diretora Presidente Interina

**Stephanie Rossi Pasello**

Diretora Administrativa Financeira

**Cristiane Regina de Camargo Hasegawa**

Diretora de Negócios



Relatório da Administração aprovado pelo Conselho de Administração, conforme Ata de Reunião nº 251ª realizada em 25/03/2024.

**Luiz Carlos Ihity Adati**

Presidente do Conselho de Administração

**Alexandre Alberto Bottacin Mendes**

Membro

**Amana Coquemalia Thomé**

Membro

**Fabricio Pires Bianchi**

Membro

**Flávo Montenegro Balan**

Membro

**Luciano Teixeira Odebrecht**

Membro

**Suzelei de Fátima Guilherme Salles**

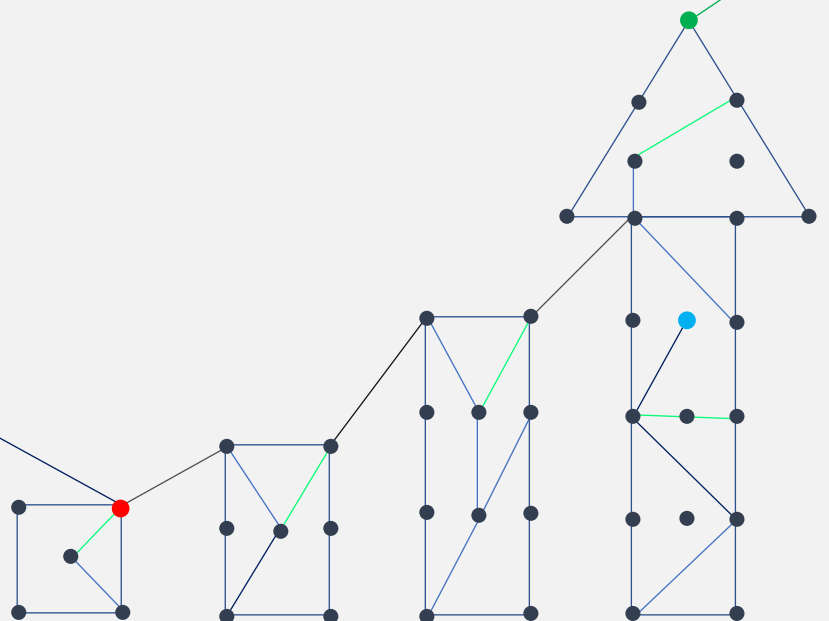
Membro



**MUNICK**  
AUDITORES

## **Companhia de Tecnologia e Desenvolvimento S.A.**

Demonstrações financeiras  
em 31 de dezembro de 2023  
e relatório do auditor independente





## **Sumário**

|                                                                              |    |
|------------------------------------------------------------------------------|----|
| 1. Relatório do auditor independente sobre as demonstrações financeiras..... | 3  |
| 2. Balanço patrimonial.....                                                  | 6  |
| 3. Demonstração dos resultados dos períodos .....                            | 7  |
| 4. Demonstração das mutações do patrimônio líquido .....                     | 8  |
| 5. Demonstração dos fluxos de caixa .....                                    | 9  |
| 6. Demonstração do valor adicionado .....                                    | 10 |
| 7. Notas explicativas.....                                                   | 11 |

---

## Relatório do auditor independente sobre as demonstrações financeiras

Aos  
Acionistas e Administradores da  
**Companhia de Tecnologia e Desenvolvimento S.A.**  
Londrina - PR.

### Introdução

Examinamos as demonstrações financeiras da Companhia de Tecnologia e Desenvolvimento S.A (Companhia), que compreendem o balanço patrimonial em 31 de dezembro de 2023 e as respectivas demonstrações do resultado, das mutações do patrimônio líquido e dos fluxos de caixa para o exercício findo nessa data, bem como as correspondentes notas explicativas, incluindo o resumo das principais políticas contábeis.

Em nossa opinião, exceto quanto aos assuntos mencionados na seção “Base para opinião com ressalvas”, as demonstrações financeiras acima referidas apresentam adequadamente, em todos os aspectos relevantes, a posição patrimonial e financeira da Companhia de Tecnologia e Desenvolvimento S.A em 31 de dezembro de 2023, o desempenho de suas operações e os seus fluxos de caixa para o exercício findo nessa data, de acordo com as práticas contábeis adotadas no Brasil.

### Base para opinião com ressalvas

a) Com base em informações disponibilizadas pela administração e nos registros contábeis do exercício de 2023, a Companhia reconheceu, em 02 de janeiro de 2023, despesas com atualização de contingências cíveis pelo montante de R\$ 2.379 mil, que deveriam ter sido reconhecidas no resultado do exercício anterior para se adequarem às práticas contábeis adotadas no Brasil. Essas informações indicam que o prejuízo líquido do período findo em 31 de dezembro de 2023 está apresentado a maior pelo montante de R\$ 2.379 mil.

b) O saldo contábil do grupo Ativo Imobilizado em 31 de dezembro de 2023 era de R\$ 17.752 mil. Excluindo o custo do imóvel doado pelo Instituto de Desenvolvimento de Londrina – CODEL em 01 de dezembro de 2023, pelo valor de R\$ 16.234 mil, resta o saldo residual de R\$ 1.517 mil, do qual R\$ 1.040 mil (68,5%) está representado pela plataforma de comunicação adquirida em 01/07/2017, para a qual a Companhia não submeteu ao teste de recuperabilidade (*impairment test*), nem revisou a vida útil estimada e seu valor residual conforme requer o CPC 01 (R1) - Valor Recuperável de Ativos e o CPC 27 – Imobilizado, respectivamente. Assim sendo, não podemos estimar os reflexos da aplicação desses procedimentos no decorrer do exercício de 2023.

Nossa auditoria foi conduzida de acordo com as normas brasileiras e internacionais de auditoria. Nossas responsabilidades, em conformidade com tais normas estão descritas na seção intitulada “Responsabilidade do auditor pela auditoria das demonstrações financeiras” no nosso relatório. Somos independentes em relação à companhia de acordo com os princípios éticos relevantes previstos no Código de Ética Profissional do Contador e nas normas profissionais emitidas pelo Conselho Federal de Contabilidade e cumprimos com as demais responsabilidades éticas de acordo com essas normas. Acreditamos que as evidências de auditoria obtida são suficientes e apropriadas para fundamentar nossa opinião com ressalva.

### Incertezas relacionada a continuidade operacional

a) As demonstrações financeiras indicam que a Companhia apurou lucro líquido de R\$ 5.756 mil em 31 de dezembro de 2023, invertendo o patrimônio líquido, antes negativo, para um valor positivo de R\$ 567 mil. Tanto o lucro líquido do exercício quanto o patrimônio líquido positivo só foram alcançados como decorrência do recebimento em doação de imóvel pelo Instituto de Desenvolvimento

de Londrina - CODEL, contabilizada pelo montante total de R\$ 16.234 mil em 01 de dezembro de 2023. Excetuando esta doação, a Companhia divulgaria prejuízo do exercício e patrimônio líquido negativo, indicando geração de caixa insuficiente para a manutenção das suas atividades operacionais.

b) A Companhia mantém uma concentração de 92% do faturamento anual com prestação de serviços em apenas três clientes, dos quais 30% se referem a serviços prestados ao acionista que detém 34,6% do seu capital e, 26,5%, se refere a serviços prestados a partir de agosto de 2023 para Secretarias de governo do acionista controlador, o Município de Londrina, que detém 48,8% do seu capital. Esse cenário enseja dependência financeira e operacional destes clientes.

Esses fatores, somados a constante necessidade de aportes de recursos por parte do acionista controlador, apontam para a existência de incerteza relevante quanto à capacidade de continuidade operacional da Companhia. As demonstrações financeiras mencionadas no primeiro parágrafo foram elaboradas no pressuposto de continuidade normal dos negócios, considerando o sucesso das medidas que vem sendo adotadas no processo de reestruturação ou na continuidade dos aportes por parte dos acionistas. Nossa opinião não está ressalvada em relação a esse assunto.

## Outros assuntos

### Demonstração intermediária do valor adicionado

As demonstrações do valor adicionado (DVA) referentes ao exercício findo em 31 de dezembro de 2023, elaboradas sob a responsabilidade da administração da Companhia, e apresentadas como informação suplementar, foram submetidas a procedimentos de auditoria executados em conjunto com a auditoria das demonstrações financeiras da Companhia. Para a formação de nossa opinião, avaliamos se essas demonstrações estão conciliadas com as demonstrações financeiras e registros contábeis, conforme aplicável, e se a sua forma e conteúdo estão de acordo com os critérios definidos no Pronunciamento Técnico CPC 09 - Demonstração do Valor Adicionado. Em nossa opinião, essas demonstrações do valor adicionado foram adequadamente elaboradas, em todos os aspectos relevantes, segundo os critérios definidos nesse Pronunciamento Técnico e são consistentes em relação às demonstrações financeiras individuais tomadas em conjunto.

### Auditoria dos valores correspondentes

O exame das demonstrações financeiras de 31 de dezembro de 2022, apresentados para fins de comparação, foram conduzidos sob a responsabilidade de outros auditores independentes, que emitiram relatório de auditoria contendo ênfase sobre a incerteza relacionada a continuidade operacional, datado de 09 de março de 2023.

### Responsabilidade da administração sobre as demonstrações financeiras

A administração é responsável pela elaboração e adequada apresentação das demonstrações financeiras de acordo com as práticas contábeis adotadas no Brasil e pelos controles internos que ela determinou como necessários para permitir a elaboração de demonstrações financeiras livres de distorção relevante, independentemente se causada por fraude ou erro.

Na elaboração das demonstrações financeiras, a administração é responsável pela avaliação da capacidade de a Entidade continuar operando, divulgando, quando aplicável, os assuntos relacionados com a sua continuidade operacional e o uso dessa base contábil na elaboração das demonstrações financeiras, a não ser que a administração pretenda liquidar a Entidade ou cessar suas operações, ou não tenha nenhuma alternativa realista para evitar o encerramento das operações.

### Responsabilidades do auditor pela auditoria das demonstrações financeiras

Nossos objetivos são obter segurança razoável de que as demonstrações financeiras, tomadas em conjunto, estão livres de distorção relevante, independentemente se causada por fraude ou erro, e

emitir relatório de auditoria contendo nossa opinião. Segurança razoável é um alto nível de segurança, mas não uma garantia de que a auditoria realizada de acordo com as normas brasileiras e internacionais de auditoria sempre detectam as eventuais distorções relevantes existentes. As distorções podem ser decorrentes de fraude ou erro e são consideradas relevantes quando, individualmente ou em conjunto, possam influenciar, dentro de uma perspectiva razoável, as decisões econômicas dos usuários tomadas com base nas referidas demonstrações financeiras.

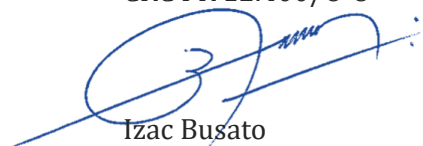
Como parte da auditoria realizada de acordo com as normas brasileiras e internacionais de auditoria, exercemos julgamento profissional e mantemos ceticismo profissional ao longo da auditoria. Além disso:

- Identificamos e avaliamos os riscos de distorção relevante nas demonstrações financeiras, independentemente se causada por fraude ou erro, planejamos e executamos procedimentos de auditoria em resposta a tais riscos, bem como obtemos evidência de auditoria apropriada e suficiente para fundamentar nossa opinião. O risco de não detecção de distorção relevante resultante de fraude é maior do que o proveniente de erro, já que a fraude pode envolver o ato de burlar os controles internos, conluio, falsificação, omissão ou representações falsas intencionais.
- Obtivemos entendimento dos controles internos relevantes para a auditoria para planejarmos procedimentos de auditoria apropriados às circunstâncias, mas, não, com o objetivo de expressarmos opinião sobre a eficácia dos controles internos da Entidade.
- Avaliamos a adequação das políticas contábeis utilizadas e a razoabilidade das estimativas contábeis e respectivas divulgações feitas pela administração.
- Concluímos sobre a adequação do uso, pela administração, da base contábil de continuidade operacional e, com base nas evidências de auditoria obtidas, se existe incerteza relevante em relação a eventos ou condições que possam levantar dúvida significativa em relação à capacidade de continuidade operacional da Entidade. Se concluirmos que existe incerteza relevante, devemos chamar atenção em nosso relatório de auditoria para as respectivas divulgações nas demonstrações financeiras ou incluir modificação em nossa opinião, se as divulgações forem inadequadas. Nossas conclusões estão fundamentadas nas evidências de auditoria obtidas até a data de nosso relatório. Todavia, eventos ou condições futuras podem levar a Entidade a não mais se manter em continuidade operacional.
- Avaliamos a apresentação geral, a estrutura e o conteúdo das demonstrações financeiras, inclusive as divulgações e se as demonstrações financeiras representam as correspondentes transações e os eventos de maneira compatível com o objetivo de apresentação adequada.

Comunicamo-nos com os responsáveis pela administração a respeito, entre outros aspectos, do alcance planejado, da época da auditoria e das constatações significativas de auditoria, inclusive as eventuais deficiências significativas nos controles internos que identificamos durante nossos trabalhos.

Curitiba, 23 de março de 2024.

MUNICK Auditores Independentes SS  
CRC PR 12.400/0-8



Izac Busato  
Contador  
CRC PR 44.920/0-0

## Companhia de Tecnologia e Desenvolvimento S.A.

### Balanço Patrimonial – Ativo e Passivo

(Em milhares de reais)

| <b>ATIVO</b>                         | <b>Nota</b> | <b>31/12/2023</b> | <b>31/12/22</b> | <b>PASSIVO</b>                              | <b>Nota</b> | <b>31/12/2023</b> | <b>31/12/22</b> |
|--------------------------------------|-------------|-------------------|-----------------|---------------------------------------------|-------------|-------------------|-----------------|
| <b>CIRCULANTE</b>                    |             | <b>2.096</b>      | <b>2.735</b>    | <b>CIRCULANTE</b>                           |             | <b>5.488</b>      | <b>3.577</b>    |
| Caixa e equivalentes de caixa        | 4           | 194               | 1.210           | Obrigações sociais                          | 12          | 1.314             | 1.280           |
| Contas a receber                     | 5           | 1.000             | 1.061           | Fornecedores                                | 13          | 1.682             | 613             |
| Impostos e contribuições a recuperar | 6           | 181               | 51              | Obrigações fiscais                          | 14          | 1.545             | 990             |
| Adiantamentos                        |             | 326               | 286             | Utilidades e serviços a pagar               |             | 353               | 694             |
| Estoques                             |             | 8                 | 7               | Outras Contas a Pagar                       |             | 594               | -               |
| Despesas antecipadas                 | 7           | 387               | 120             |                                             |             |                   |                 |
|                                      |             |                   |                 | <b>NÃO CIRCULANTE</b>                       |             | <b>13.862</b>     | <b>9.332</b>    |
| <b>NÃO CIRCULANTE</b>                |             | <b>17.822</b>     | <b>2.254</b>    | Impostos parcelados                         | 15          | 2.951             | 2.332           |
| Depósitos judiciais                  | 9           | 65                | 89              | Provisão para contingências                 | 16          | 10.911            | 7.000           |
| Imobilizado                          | 10          | 17.752            | 2.158           |                                             |             |                   |                 |
| Intangível                           | 11          | 5                 | 7               | <b>PATRIMÔNIO LÍQUIDO</b>                   | 17          | <b>567</b>        | <b>(7.920)</b>  |
|                                      |             |                   |                 | Capital social                              |             | 47.013            | 41.852          |
|                                      |             |                   |                 | Adiantamento para futuro aumento de capital |             | -                 | 2.428           |
|                                      |             |                   |                 | Prejuízos acumulados                        |             | (46.446)          | (52.200)        |
| <b>TOTAL DO ATIVO</b>                |             | <b>19.918</b>     | <b>4.989</b>    | <b>TOTAL DO PASSIVO</b>                     |             | <b>19.918</b>     | <b>4.989</b>    |

As notas explicativas são parte integrante das demonstrações financeiras.

## Companhia de Tecnologia e Desenvolvimento S.A.

Demonstração do Resultado dos Exercícios  
(Em milhares de reais)

---

|                                                            | <u>31/12/2023</u> | <u>31/12/22</u> |
|------------------------------------------------------------|-------------------|-----------------|
| <b>Receita bruta de serviços prestados</b>                 | <b>9.216</b>      | <b>7.344</b>    |
| Deduções da receita                                        | (499)             | (323)           |
| <b>Receita operacional líquida</b>                         | <b>8.717</b>      | <b>7.021</b>    |
| Custo dos serviços prestados                               | (6.587)           | (7.693)         |
| <b>Resultado bruto</b>                                     | <b>2.130</b>      | <b>(672)</b>    |
| Despesas operacionais                                      | <b>4.660</b>      | <b>(4.931)</b>  |
| Despesas gerais e administrativas                          | (6.401)           | (4.515)         |
| Outras receitas (despesas) operacionais                    | 11.061            | (416)           |
| <b>Resultado operacional antes do resultado financeiro</b> | <b>6.790</b>      | <b>(5.603)</b>  |
| Resultado financeiro                                       | (1.034)           | (301)           |
| <b>Prejuízo líquido</b>                                    | <b>5.756</b>      | <b>(5.904)</b>  |

As notas explicativas são parte integrante das demonstrações financeiras.

## Companhia de Tecnologia e Desenvolvimento S.A.

Demonstração das Mutações do Patrimônio Líquido  
(Em milhares de reais)

|                                             | <b>Capital Social</b> | <b>Adiantamento para Futuro Aumento de Capital</b> | <b>Prejuízos Acumulados</b> | <b>Total</b>   |
|---------------------------------------------|-----------------------|----------------------------------------------------|-----------------------------|----------------|
| <b>Saldos em 31 de dezembro de 2021</b>     | <b>37.590</b>         | <b>3.000</b>                                       | <b>(46.335)</b>             | <b>(5.746)</b> |
| Adiantamento para futuro aumento de capital | -                     | 2.428                                              | -                           | 2.428          |
| Integralização de capital                   | 4.262                 | (3.000)                                            | -                           | 1.262          |
| Resultado líquido do período                | -                     | -                                                  | (5.904)                     | (5.904)        |
| Ajuste de exercícios anteriores             | -                     | -                                                  | 39                          | 39             |
| <b>Saldos em 31 de dezembro de 2022</b>     | <b>41.852</b>         | <b>2.428</b>                                       | <b>(52.201)</b>             | <b>(7.922)</b> |
| Adiantamento para futuro aumento de capital | -                     | 2.733                                              | -                           | 2.733          |
| Integralização de capital                   | 5.161                 | (5.161)                                            | -                           | -              |
| Resultado líquido do período                | -                     | -                                                  | 5.756                       | 5.756          |
| <b>Saldos em 31 de dezembro de 2023</b>     | <b>47.013</b>         | <b>-</b>                                           | <b>(46.446)</b>             | <b>567</b>     |

As notas explicativas são parte integrante das demonstrações financeiras.

# Companhia de Tecnologia e Desenvolvimento S.A.

## Demonstração das Mutações do Patrimônio Líquido (Em milhares de reais)

|                                                              | <u>31/12/2023</u> | <u>31/12/2022</u> |
|--------------------------------------------------------------|-------------------|-------------------|
| <b>Atividades Operacionais</b>                               |                   |                   |
| Resultado líquido do exercício                               | 5.756             | (5.904)           |
| <b>Ajustes por:</b>                                          |                   |                   |
| Depreciação e amortização                                    | 646               | 724               |
| Provisão para contingências                                  | 4.486             | 712               |
| Juros e variações monetárias                                 | 1.030             |                   |
|                                                              | <b>11.918</b>     | <b>(4.468)</b>    |
| <b>Variações no ativo</b>                                    |                   |                   |
| (Aumento) Redução em contas a receber de serviços            | 61                | 66                |
| (Aumento) Redução em impostos a recuperar                    | (1)               | (16)              |
| (Aumento) Redução em adiantamentos                           | (130)             | (2)               |
| (Aumento) Redução em estoques                                | (39)              | -                 |
| (Aumento) Redução em despesas antecipadas                    | (267)             | (88)              |
| (Aumento) Redução em depósitos judiciais                     | 24                | 57                |
|                                                              | <b>(353)</b>      | <b>17</b>         |
| <b>Variações no passivo</b>                                  |                   |                   |
| Aumento (Redução) em fornecedores                            | 482               | (882)             |
| Aumento (Redução) em obrigações sociais                      | 35                | (3)               |
| Aumento (Redução) em obrigações fiscais                      | 555               | 529               |
| Aumento (Redução) em utilidades e serviços a pagar           | 347               | 158               |
| Aumento (Redução) em outras contas a pagar                   | (93)              | (17)              |
| Aumento (Redução) em impostos parcelados                     | (399)             | 1.562             |
| Aumento (Redução) em obrigações bancárias a pagar            | -                 | -                 |
|                                                              | <b>926</b>        | <b>1.347</b>      |
| <b>Total das atividades operacionais</b>                     | <b>12.491</b>     | <b>(3.104)</b>    |
| <b>Atividades de Investimento</b>                            |                   |                   |
| Aquisição de imobilizado e intangível                        | (16.239)          | -                 |
| <b>Total das atividades de investimentos</b>                 | <b>(16.239)</b>   | <b>-</b>          |
| <b>Atividades de Financiamento</b>                           |                   |                   |
| Integralização de Capital Social                             | 2.732             | 1.261             |
| Recebimento de adiantamento para futuro aumento de capital   | -                 | 2.428             |
| Ajuste de exercícios anteriores                              | -                 | 39                |
| <b>Total das atividades de financiamento</b>                 | <b>2.732</b>      | <b>3.728</b>      |
| <b>Aumento (Diminuição) de caixa e equivalentes de caixa</b> | <b>(1.016)</b>    | <b>624</b>        |
| Saldo inicial de caixa e equivalentes de caixa               | 1.210             | 586               |
| Saldo final de caixa e equivalentes de caixa                 | 194               | 1.210             |
| <b>Varição no caixa e equivalentes de caixa</b>              | <b>(1.016)</b>    | <b>624</b>        |

As notas explicativas são parte integrante das demonstrações financeiras.



## Companhia de Tecnologia e Desenvolvimento S.A.

Demonstração do Valor Adicionado  
(Em milhares de reais)

|                                             | <u>31/12/23</u> | <u>31/12/22</u> |
|---------------------------------------------|-----------------|-----------------|
| <b>RECEITAS</b>                             |                 |                 |
| Receita de mercadorias, produtos e serviços | 9.216           | 8.182           |
| Outras receitas operacionais                | 15.646          | -               |
|                                             | <u>24.862</u>   | <u>8.182</u>    |
| <b>(-) INSUMOS ADQUIRIDOS DE TERCEIROS</b>  |                 |                 |
| Material e serviços de terceiros            | (7.929)         | (2.513)         |
|                                             | <u>(7.929)</u>  | <u>(2.513)</u>  |
|                                             | <b>16.933</b>   | <b>5.669</b>    |
| <b>(=) VALOR ADICIONADO BRUTO</b>           |                 |                 |
| <b>(-) QUOTAS DE REINTEGRAÇÃO</b>           |                 |                 |
| Depreciação e amortização                   | (646)           | (720)           |
|                                             | <u>(646)</u>    | <u>(720)</u>    |
|                                             | <b>16.287</b>   | <b>4.949</b>    |
| <b>(+) VALOR ADICIONADO TRANSFERIDO</b>     |                 |                 |
| Outras receitas financeiras                 | 26              | 51              |
|                                             | <u>26</u>       | <u>51</u>       |
|                                             | <b>16.313</b>   | <b>5.000</b>    |
| <b>(=) VALOR ADICIONADO A DISTRIBUIR</b>    | <b>16.313</b>   | <b>5.000</b>    |
| <b>DISTRIBUIÇÃO DO VALOR ADICIONADO:</b>    | <b>16.313</b>   | <b>5.000</b>    |
| <b>PESSOAL E ENCARGOS</b>                   |                 |                 |
| Remuneração direta                          | 6.350           | 6.688           |
| Honorários da administração                 | 641             | 962             |
| Benefícios                                  | 1.560           | 1.705           |
| FGTS                                        | 442             | 442             |
|                                             | <u>8.993</u>    | <u>9.797</u>    |
| <b>IMPOSTOS, TAXAS E CONTRIBUIÇÕES</b>      |                 |                 |
| Federais                                    | 344             | 215             |
| Municipais                                  | 155             | 108             |
|                                             | <u>499</u>      | <u>323</u>      |
| <b>REMUNERAÇÃO DE CAPITAIS DE TERCEIROS</b> |                 |                 |
| Juros e variações cambiais                  | 1.065           | 759             |
| Aluguéis                                    | -               | 25              |
|                                             | <u>1.065</u>    | <u>784</u>      |
| <b>REMUNERAÇÃO DE CAPITAIS PRÓPRIOS</b>     |                 |                 |
| Prejuízo do exercício                       | 5.756           | (5.904)         |

As notas explicativas são parte integrante das demonstrações financeiras.

# **Companhia de Tecnologia e Desenvolvimento S.A.**

Notas Explicativas às Demonstrações Financeiras  
(Em milhares de reais)

---

## **1. CONTEXTO OPERACIONAL**

A Companhia é uma sociedade de economia mista, constituída em 1999, com sede em Londrina-PR.

Com a aprovação da Lei 12.871/19, a Companhia sofreu mudança significativa na sua estrutura acionária, passando a ser controlada pelo Município de Londrina e pela Londrina Iluminação S.A., e não mais pela Sercomtel S.A. Telecomunicações, empresa que foi privatizada em 2020.

A Lei 12.912/19, Artigo 1º, parágrafo 1º, ampliou as competências operacionais da Companhia, permitindo a realização dos seguintes serviços:

- I. Implantar e executar o canal de comunicação entre a população e a Prefeitura de Londrina (Gestão de Demandas Prefeitura 156), por meio de solução integrada de atendimento e demais atividades correlatas e afins;
- II. Implantar e executar Telecobrança de IPTU (Imposto Sobre Propriedade Territorial Urbana), ISSQN (Imposto Sobre Serviços de Qualquer Natureza) e ITBI (Imposto sobre Transmissão de Bens Imóveis) e demais atividades correlatas e afins;
- III. Implantar e executar, por meio de contato telefônico ou outros meios eletrônicos, a comunicação e a divulgação de campanhas de vacinação e de prevenção de doenças endêmicas, para a Secretaria de Saúde e demais atividades correlatas e afins;
- IV. Implantar e operacionalizar, por meio de contato telefônico ou outros meios eletrônicos, o sistema de agendamento e avisos para consultas Prefeitura do Município de Londrina Estado do Paraná médicas, exames e procedimentos nos Postos de Saúde do município, e demais atividades correlatas e afins;
- V. Implantar e operacionalizar o Centro Integrado de Comando e Controle (CICC) em Londrina e Regido e demais atividades correlatas e afins;
- VI. Implantar infraestrutura de tecnologia da informação e gerir Redes de Computadores (Data Center) e demais atividades correlatas e afins;
- VII. Implantar e gerenciar o projeto de Cidade Inteligente (Smart City) no município de Londrina, interligando questões de mobilidade urbana, atendimento ao cidadão, saúde pública, educação, tecnologia da informação e comunicação, uso sustentável dos recursos naturais (energia, Água, ar e solo), logística reversa, coleta seletiva, governança, iluminação pública, segurança, economia, empreendedorismo e demais atividades correlatas e afins.

A Companhia adota o regime público de gestão nas aquisições e contratações de mão-de-obra, através do qual a administração mantém metas de racionalização de custos e obtenção de níveis adequados de rentabilidade e geração de recursos das suas operações.

## **2. APRESENTAÇÃO DAS DEMONSTRAÇÕES CONTÁBEIS**

As demonstrações financeiras, bem como as correspondentes notas explicativas, foram elaboradas considerando o pressuposto da continuidade operacional da sociedade e estão sendo apresentadas em conformidade com as práticas contábeis adotadas no Brasil, que incluem as normas emitidas pelo CPC – Comitê de Pronunciamentos Contábeis.

## **3. PRINCIPAIS PRÁTICAS CONTÁBEIS**

As principais práticas contábeis adotadas são:

### *a) Apresentação das demonstrações financeiras*

Os ativos e passivos são classificados como circulante quando sua realização ou liquidação ocorrer nos próximos doze meses. Caso contrário, são demonstrados como não circulantes.

### *b) Apuração do resultado*

O resultado é apurado pelo regime de competência para apropriação de receitas, custos e despesas.

## Companhia de Tecnologia e Desenvolvimento S.A.

Notas Explicativas às Demonstrações Financeiras  
(Em milhares de reais)

---

### *c) Mensuração da receita*

O CPC 47/IFRS 15 – Receita de Contrato com Clientes estabelece que uma entidade deve reconhecer a receita para representar a transferência (ou promessa) de bens ou serviços a clientes de forma a refletir qual montante espera trocar por aqueles bens ou serviços.

A norma introduziu um modelo para o reconhecimento da receita, que considera cinco passos: (i) identificação do contrato com o cliente; (ii) identificação da obrigação de desempenho definida no contrato; (iii) determinação do preço da transação; (iv) alocação do preço da transação às obrigações de desempenho do contrato; e (v) reconhecimento da receita se e quando a empresa cumprir as obrigações de desempenho.

Em suma, pelos novos requisitos, a entidade reconhece a receita somente quando (ou se) a obrigação de desempenho for cumprida, ou seja, quando o “controle” dos bens ou serviços de determinada operação são efetivamente transferidos ao cliente.

Não foi apurado efeito significativo no balanço patrimonial da Companhia decorrente de ajustes por aplicação do CPC 47.

### *d) Caixa e equivalente de caixa*

Incluem os montantes de caixa, fundos disponíveis em contas bancárias de livre movimentação e aplicações financeiras de liquidez imediata, demonstradas ao custo acrescido dos rendimentos líquidos de impostos auferidos até a data do balanço, que estão sujeitas a risco insignificante de mudança de seu valor.

### *e) Contas a receber de clientes*

São apresentadas pelo valor de realização. A sociedade constitui perdas estimadas em créditos de liquidação duvidosa – PECLD para valores cuja recuperação é considerada remota, em montante considerado suficiente pela administração.

### *f) Demais ativos circulantes e não circulantes*

Os demais ativos são apresentados ao valor de custo ou de realização, incluindo, quando aplicável, os rendimentos, as variações monetárias auferidas e a provisão para perdas.

### *g) Estimativas contábeis*

A preparação de demonstrações financeiras de acordo com as práticas contábeis adotadas no Brasil requer que a administração se baseie em estimativas para o registro de certas transações. A liquidação das transações envolvendo essas estimativas poderá resultar em valores diferentes dos estimados. A companhia revisa periodicamente essas estimativas e premissas.

### *h) Demais passivos circulantes e não circulantes*

São demonstrados pelos valores conhecidos ou calculáveis acrescidos, quando aplicável, dos correspondentes encargos e variações monetárias incorridas.

## 4. CAIXA E EQUIVALENTE DE CAIXA

|                         | <u>31/12/23</u> | <u>31/12/22</u> |
|-------------------------|-----------------|-----------------|
| Bancos conta movimento  | 4               | 410             |
| Cheques administrativos | 191             | 800             |
|                         | <u>194</u>      | <u>1.210</u>    |

A Companhia considera como equivalentes de caixa os saldos de caixa, bancos e cheques administrativos.

## Companhia de Tecnologia e Desenvolvimento S.A.

Notas Explicativas às Demonstrações Financeiras  
(Em milhares de reais)

### 5. CONTAS A RECEBER

Em 31 de dezembro de 2023 o saldo de contas a receber está apresentado da seguinte forma:

|                                                                | <u>31/12/23</u>     | <u>31/12/22</u>     |
|----------------------------------------------------------------|---------------------|---------------------|
| Clientes                                                       | 1.000               | 1.061               |
| (-)Perdas estimadas em créditos de liquidação duvidosa - PECLD | -                   | -                   |
|                                                                | <u><b>1.000</b></u> | <u><b>1.061</b></u> |

### 6. IMPOSTOS A RECUPERAR

|                        | <u>31/12/2023</u> | <u>31/12/22</u>  |
|------------------------|-------------------|------------------|
| Inss                   | 1                 | 1                |
| Irrf                   | 3                 | 3                |
| Irpj Estimativa Mensal | 154               | 28               |
| Csll Estimativa Mensal | 23                | 19               |
|                        | <u><b>181</b></u> | <u><b>51</b></u> |

Os créditos tributários gerados a partir de prejuízos fiscais, base negativas e diferenças temporárias detidos pela companhia, serão compensados com impostos sobre lucros futuros.

### 7. DESPESAS ANTECIPADAS

|                                     | <u>31/12/2023</u> | <u>31/12/22</u>   |
|-------------------------------------|-------------------|-------------------|
| Seguros a apropriar                 | 387               | 31                |
| Locação de equipamentos a apropriar | -                 | 89                |
|                                     | <u><b>387</b></u> | <u><b>120</b></u> |

#### Locação de equipamentos a apropriar

Em 24 de julho de 2023, a Companhia contratou a empresa Scansource Brasil para prestar serviços de locação de sistema de antivírus, pela vigência de 12 meses, no montante de R\$ 57, a ser apropriado em parcelas mensais de R\$ 4.

Com o início das operações do contrato firmado junto à Prefeitura de Londrina, a Companhia firmou contrato de seguro para os equipamentos vinculados à referida contratação, com o fim de garantir o cumprimento da cláusula pelo qual é prevista a reposição dos equipamentos em casos de subtração. Inicialmente, foi valor de R\$ 218.958, podendo variar de acordo com a quantidade de equipamentos disponibilizados ao cliente.

### 8. PARTES RELACIONADAS

| Parte Relacionada                | Receita com<br>Prestação de Serviços | Capital Social<br>Patrimônio Líquido |
|----------------------------------|--------------------------------------|--------------------------------------|
| Londrina Iluminação              | 603                                  | -                                    |
| Prefeitura Municipal de Londrina | -                                    | 2.732                                |

As transações efetuadas com a Londrina Iluminação S.A. se referem a prestação de serviços de call center e suporte helpdesk, realizadas em condições e preços normais praticados pelo mercado.

## Companhia de Tecnologia e Desenvolvimento S.A.

Notas Explicativas às Demonstrações Financeiras  
(Em milhares de reais)

O Adiantamento para Futuro Aumento de Capital – AFAC recebido da controladora Prefeitura Municipal de Londrina, em cinco momentos distintos, em: 05/06/2023, 02/08/2023, 06/09/2023, 14/08/2023 e 16/11/2023, totalizando valor de R\$ 2.731.783,89, baseado na necessidade de recomposição do capital de giro, destinado a reestruturação e manutenção das operações. Sua integralização foi realizada em 15/12/2023 e obdeceu as regras previstas pela legislação vigente.

### 9. DEPÓSITOS JUDICIAIS

Corresponde aos valores depositados em juízo, relativo a ações trabalhistas, realizados para execução dos recursos em outras instâncias para questionamentos de decisão proferida ou para cumprimento de despacho decisório a fim de reavaliar os valores devidos nas causas julgadas.

|                                  |                   |                 |
|----------------------------------|-------------------|-----------------|
|                                  | <u>31/12/2023</u> | <u>31/12/22</u> |
| Depósitos Judiciais Trabalhistas | 65                | 89              |
|                                  | <u>65</u>         | <u>89</u>       |

Estes valores são classificados na ativo não circulante, sem previsibilidade de realização. A área jurídica da Companhia realiza acompanhamento periódico do andamento processual e ocorrendo perda da causa, o valor é revertido para despesa, sendo complementado se for o caso ou, em caso de ganho da causa, o valor do ativo é baixado conforme o crédito em conta bancária.

### 10. IMOBILIZADO

|                             | Taxa     | Saldo em       |               | Trans-    |          | Depre-       | Saldo em       |
|-----------------------------|----------|----------------|---------------|-----------|----------|--------------|----------------|
|                             | anual de | 31/12/2022     | Adições       | ferências | Baixas   | ciação       | 31/12/2023     |
|                             | deprec   |                |               |           |          |              |                |
| Máquinas e equipamentos     | 10%      | 1.329          |               | -         | -        | (525)        | 803            |
| Móveis e utensílios         | 10%      | 73             | -             | -         | -        | (21)         | 52             |
| Equipamentos de informática | 20%      | 82             | 4             | -         | -        | (53)         | 33             |
| Instalações                 | 4%       | 670            | -             | -         | -        | (40)         | 630            |
| Veículos                    | 20%      | 5              | -             | -         | -        | (5)          | -              |
| Edificações                 | 2%       | -              | 13.467        | -         | -        | -            | 13.467         |
| Terrenos                    |          | -              | 2.767         | -         | -        | -            | 2.767          |
|                             |          | <u>2.158</u>   | <u>16.239</u> | <u>-</u>  | <u>-</u> | <u>(645)</u> | <u>17.752</u>  |
| Custo do imobilizado        |          | 8.399          |               |           |          |              | 24.638         |
| Depreciação acumulada       |          | <u>(6.241)</u> |               |           |          |              | <u>(6.886)</u> |
| Imobilizado líquido         |          | <u>2.158</u>   |               |           |          |              | <u>17.752</u>  |

Em dezembro de 2023 foi concluída a transferência do imóvel sede da Companhia, recebido por meio de doação pelo Instituto de Desenvolvimento de Londrina (CODEL). O ativo foi registrado e o processo de consolidação ocorreu no início de 2024.

O valor do imóvel correspondente a proporcionalidade de 83% em edificação e 7% em terrenos, conforme laudo previamente emitido. Em termos nominais a edificação corresponde ao montante de R\$ 13.466.808,62 e os terrenos, montante de R\$ 2.767.808,62, incorporado o valor referente ao Imposto de Transmissão Causa Mortis e Doação (ITCMD). A referida operação refletiu no resultado líquido da companhia, fato contábil suportado pelo art. 195-A da Lei 6404/76.

## Companhia de Tecnologia e Desenvolvimento S.A.

Notas Explicativas às Demonstrações Financeiras  
(Em milhares de reais)

### 11. INTANGÍVEL

|                           | Taxa<br>anual de<br>depreciação<br>% | Saldo em<br>31/12/2022 | Adições  | Baixas   | Amortização | Saldo em<br>31/12/2023 |
|---------------------------|--------------------------------------|------------------------|----------|----------|-------------|------------------------|
| Software                  | 20                                   | 7                      | -        | -        | (2)         | 5                      |
| <b>Total</b>              |                                      | <u>7</u>               | <u>-</u> | <u>-</u> | <u>(2)</u>  | <u>5</u>               |
| Custo de intangível       |                                      | 752                    |          |          |             | 752                    |
| Amortização acumulada     |                                      | (745)                  |          |          |             | (747)                  |
| <b>Intangível líquido</b> |                                      | <u>7</u>               |          |          |             | <u>5</u>               |

Os direitos intangíveis estão representados por licenças de uso de softwares desenvolvidos por terceiros para utilização na operação.

### 12. OBRIGAÇÕES SOCIAIS

|                        | 31/12/2023   | 31/12/22     |
|------------------------|--------------|--------------|
| Honorários e Salários  | 89           | 424          |
| Encargos sociais       | 600          | 216          |
| Benefícios sociais     | 1            | 2            |
| Provisões trabalhistas | 624          | 638          |
|                        | <u>1.314</u> | <u>1.280</u> |

### 13. FORNECEDORES

Em dezembro de 2022, por decisão tomada pela Diretoria, e diante a Certidão de Trânsito em Julgado expedida em 14 de abril de 2021, afirmando a validade da sentença dos autos nº 0001769-24.2016.8.16.0014, apresentada pelo departamento jurídico da Companhia, foi realizada a reversão do saldo do passivo total da conta do fornecedor Sopho, de R\$ 787 mil, para conta de resultado.

Houve aumento expresso na conta de fornecedores, sob efeitos da parceria estratégica de negócios firmado junto à empresa SIMPRESS, fornecedora de equipamentos de informática. A presente contratação está em execução através do contrato firmado junto à Prefeitura Municipal de Londrina, sendo objeto principal o fornecimento de tablets à Secretaria Municipal de Londrina.

### 14. OBRIGAÇÕES FISCAIS

A Companhia esta sujeita a diversas obrigações tributarias, as quais abrangem impostos diretos e indiretos, taxas e outras contribuições estabelecidas pela legislação fiscal.

Em 31 de dezembro de 2023 os saldos correntes e parcelados estavam apresentados da seguinte forma:

#### a) Impostos retidos a recolher

|              | 31/12/2023 | 31/12/22   |
|--------------|------------|------------|
| INSS         | 152        | 90         |
| Pis e Cofins | 172        | 51         |
| ISS          | 6          | 72         |
| IRRF         | 125        | 48         |
|              | <u>455</u> | <u>261</u> |

## Companhia de Tecnologia e Desenvolvimento S.A.

Notas Explicativas às Demonstrações Financeiras  
(Em milhares de reais)

### b) Impostos parcelados a Curto Prazo (passivo circulante)

|                                   | <u>31/12/2023</u>   | <u>31/12/22</u>   |
|-----------------------------------|---------------------|-------------------|
| Impostos parcelados a Curto Prazo | 1.090               | 729               |
|                                   | <u><b>1.090</b></u> | <u><b>729</b></u> |

### 15. IMPOSTOS PARCELADOS A LONGO PRAZO

|                                   | <u>31/12/2023</u>   | <u>31/12/22</u>     |
|-----------------------------------|---------------------|---------------------|
| Impostos parcelados a longo prazo | 2.951               | 2.332               |
|                                   | <u><b>2.951</b></u> | <u><b>2.332</b></u> |

### 16. PROVISÃO PARA CONTINGÊNCIAS

|                            | <u>31/12/2023</u>    | <u>31/12/22</u>     |
|----------------------------|----------------------|---------------------|
| Contingências cíveis       | 10.361               | 6.450               |
| Contingências trabalhistas | 550                  | 550                 |
|                            | <u><b>10.911</b></u> | <u><b>7.000</b></u> |

A Companhia é parte em processos cíveis e trabalhistas que estão sendo discutidas judicialmente.

A administração, com base na reavaliação da expectativa de perdas dos processos cíveis, relacionadas a questões contratuais, efetuada pelos seus assessores jurídicos, decidiu constituir provisão em montante considerado suficiente para cobrir as referidas perdas. Em consequência de decisão judicial proferida em junho de 2020, os valores provisionados sofreram reajustes legais decorrentes de correção monetária e juros conforme índice determinado em juízo, desde seu ajuizamento. As ações trabalhistas passíveis de provisão contábil, também foram devidamente constituídas e estão representadas por reclamatórias de funcionários das operações de Londrina-PR.

Em 31 de dezembro de 2023 havia processos trabalhistas com estimativa de possível perda, conforme avaliação dos assessores jurídicos, no montante aproximado de R\$ 520 mil, compostas, em sua maioria, por ações relativas a empregados de empresas terceirizadas e enquadramento salarial.

Na mesma data, o montante dos processos cíveis classificados pelos assessores jurídicos como de ganho possível é de R\$ 5.376 mil, relativo, em geral, a ações relacionadas a questões contratuais.

### 17. PATRIMÔNIO LÍQUIDO

#### Capital Social

Em 31 de dezembro de 2023, o capital social subscrito é de R\$ 47.013.079, representado por 47.013.079 ações com valor unitário de R\$ 1,00, distribuído da seguinte forma:

|                                          | Ações ordinárias         |                    | Ações preferenciais      |                       | Total                    |                    |
|------------------------------------------|--------------------------|--------------------|--------------------------|-----------------------|--------------------------|--------------------|
|                                          | Quantidade               | %                  | Quantidade               | %                     | Quantidade               | %                  |
| Londrinal Iluminação S.A                 | 4.041.978                | 26,57%             | 11.261.884               | 35,41%                | 15.303.862               | 32,55%             |
| Município de Londrina                    | 9.154.284                | 60,18%             | 15.198.096               | 47,79%                | 24.352.380               | 51,80%             |
| Companhia Municipal de Trânsito e Urban. | 1.873.112                | 12,31%             | 5.218.922                | 16,41%                | 7.092.034                | 15,09%             |
| Atende Bem Soluções de Atendimento Ltda  | 142.181                  | 0,93%              | 122.285                  | 0,38%                 | 264.467                  | 0,56%              |
| Outros                                   | 320                      | 0,00%              | 16                       | 0,00%                 | 336                      | 0,00%              |
|                                          | <u><b>15.211.875</b></u> | <u><b>100%</b></u> | <u><b>31.801.203</b></u> | <u><b>100,00%</b></u> | <u><b>47.013.079</b></u> | <u><b>100%</b></u> |

## **Companhia de Tecnologia e Desenvolvimento S.A.**

Notas Explicativas às Demonstrações Financeiras  
(Em milhares de reais)

---

### *Adiantamentos para Futuro Aumento de Capital - AFAC*

Em 07/10/2022, o acionista Município de Londrina realizou um aporte financeiro, a título de Adiantamento para Futuro Aumento de Capital - AFAC, no montante de R\$ 2.429 mil, com a finalidade de recomposição de caixa para capital de giro, o qual foi integralizado em abril de 2023, por meio de decisão formalizada na ata da 66ª Assembleia Geral Ordinária, realizada em 18/04/2023.

Em 05/06/2023, o acionista Município de Londrina realizou aporte a título de AFAC pelo montante de R\$ 545 mil, destinado para a mesma finalidade do parágrafo anterior. A decisão para este novo aporte foi formalizada em 24/05/23, por meio da ata da 67ª Assembleia Geral Extraordinária. Os demais acionistas Londrina Iluminação S.A. e CMTU – Companhia Municipal de Trânsito e Urbanização não manifestaram interesse em realizar aportes.

Em 02/08/2023, o acionista Município de Londrina realizou um aporte financeiro, a título de Adiantamento para Futuro Aumento de Capital – AFAC, no valor de R\$ 814 mil, novamente com a finalidade de recomposição de caixa para capital de giro e em 06/09/2023 um novo AFAC no valor de R\$ 349 mil, que totalizaram o montante R\$ 1.163 mil, aprovado em julho de 2023, por meio de decisão formalizada na ata da 68ª Assembleia Geral Ordinária, realizada em 05/07/2023.

Em 30/09/2023 o mesmo acionista realizou novo AFAC, no montante de R\$ 624 mil, destinado ao pagamento de ITCMD para registro do imóvel Tecnocentro (vide nota explicativa nº 21), aprovado em 05/07/2023 por meio da ata 68ª da Assembleia Geral Extraordinária, gerando assim um ativo imobilizado em curso que foi agregado ao valor do prédio posteriormente.

Em 30/11/2023, o mesmo acionista realizou um AFAC no montante de R\$ 400 mil, destinado a recomposição de caixa para capital de giro e investimentos, formalizada na ata da 69ª Assembleia Geral Ordinária, realizada em 16/11/2023.

Os AFACs discriminados acima montaram em R\$ 5.161 mil, e foram capitalizados da seguinte forma: R\$ 2.429 mil em abril de 2023, conforme descrito no primeiro parágrafo desta seção e R\$ 2.732 mil em dezembro de 2023, por decisão formalizada na ata da 70ª da Assembleia Geral Extraordinária, realizada em 15/12/2023.

## **18. PREJUÍZOS FISCAIS, BASE NEGATIVA E CRÉDITO FISCAL DIFERIDO**

Em 31 de dezembro de 2023, a companhia possuía prejuízos fiscais e base negativa de contribuição social. Embora a Companhia tenha apresentado lucro nos exercícios de 2016 a 2019, em função da ausência de histórico de rentabilidade, os créditos fiscais estão sendo controlados, porém, não foram registrados contabilmente.

## **19. INSTRUMENTOS FINANCEIROS**

Em 31 de dezembro de 2023, o valor contábil dos instrumentos financeiros registrados no balanço patrimonial, tais como equivalentes de caixa, contas a receber e a pagar, aproximam-se de seus respectivos valores de mercado. A Sociedade não contrata operações envolvendo derivativos financeiros em proteção à exposição aos riscos de mercado, moedas e taxa de juros.

## **20. SEGUROS**

A Companhia mantém contrato de seguros com cobertura determinada por orientação de especialistas, levando em conta a natureza e grau de risco por montantes considerados suficientes para cobrir eventuais perdas significativas sobre seus ativos.



## **Companhia de Tecnologia e Desenvolvimento S.A.**

Notas Explicativas às Demonstrações Financeiras  
(Em milhares de reais)

---

### **21 FATO RELEVANTE**

#### **Recebimento por doação do imóvel da sede da Companhia**

Conforme Lei Municipal nº 13.337, de 3 de janeiro de 2022, o Instituto de Desenvolvimento de Londrina - Codel - ficou autorizado a doar o terreno e a edificação de 3.144,93m<sup>2</sup> (prédio Tecnocentro), localizados na Rua Damaris Rosa de Menezes Monteiro, 333, Gleba Lindóia, no Parque Tecnológico Francisco Sciarra, na cidade de Londrina-PR, à Companhia de Tecnologia e Desenvolvimento S.A. - CTD, para instalação e desenvolvimento de suas atividades. A Comissão Permanente de Avaliação, instituída pelo Decreto Municipal nº 213/2021, avaliou o imóvel em R\$ 17.012, sendo que em 18 de abril de 2022 houve a mudança definitiva.

Em 09 de fevereiro de 2023, um novo laudo de avaliação foi gerado pela Prefeitura Municipal de Londrina com o valor atualizado do imóvel no montante de R\$ 15.610 mil.

Houve um AFAC realizado no dia 30/09/2023 no valor de R\$ 624 mil, utilizado para pagamento de imposto ITCMD gerando um ativo imobilizado em curso no mesmo valor que será agregado ao valor posteriormente.

Em 01/12/2023 o imóvel da sede da Companhia foi registrado em seu ativo imobilizado pelos valores de R\$ 13.467 mil em edificações e R\$ 2.767 mil em terrenos, concluindo assim o processo de doação do imóvel. O tempo de vida útil da edificação foi estimado em 50 anos, com uma taxa de depreciação de 1,60% ao ano e valor residual de R\$ 2.823 mil.

**COMPANHIA DE TECNOLOGIA E DESENVOLVIMENTO S.A.**  
SOCIEDADE DE ECONOMIA MISTA  
CNPJ: 03.311.327/0001-72 – NIRE: 41500352082  
**ATA DA 63ª (SEXAGÉSIMA TERCEIRA)**  
**REUNIÃO DO CONSELHO FISCAL**  
REALIZADA EM 25/03/2024

Ao vigésimo quinto dia do mês de março do ano de dois mil e vinte e quatro, às 09h30min, reuniram-se na sede da **COMPANHIA DE TECNOLOGIA E DESENVOLVIMENTO S.A.**, sito a Rua Damaris Rosa de Menezes Monteiro, 333, Gl. Lindoia - Parque Tecnológico Francisco Sciarra, os membros do Conselho Fiscal da Companhia para deliberarem sobre as Demonstrações Financeiras relativas ao exercício findo em 31 de dezembro de 2023, através do Parecer dos Auditores Independentes – “MUNICK AUDITORES”, Relatório da Administração 2023, Balanço e Demonstrações Contábeis, Não ocorrência – dividendos a pagar exercício 2023 e o Relatório Prestação de Contas Anual TCE – Auditoria Interna 2023. Além da presença dos Conselheiros Fiscais, esteve presente à reunião a Presidente Interina, Sra. Cristiane Regina de Camargo Hasegawa, a Sra. Stephanie Rossi Pasello, Diretora Administrativa Financeira, a Sra. Daiane Clemente, Auditora Interna, e o Assessor Lucas Norihiko Shimada, para prestarem os esclarecimentos necessários. Aberta a reunião com o Assessor Lucas Norihiko Shimada esclarecendo em relação às contas que expõem o ativo e passivo da Companhia, bem como os eventos extraordinários e demais ocorrências no período que propiciaram a obtenção dos resultados apresentados no Demonstrativo dos Resultados do Exercício, sendo também disponibilizado aos Conselheiros as Demonstrações Contábeis e Relatório dos Auditores Independentes - “MUNICK AUDITORES” do exercício encerrado em 31 de dezembro de 2023. Na sequência, apresentado proposta a ser encaminhada ao Conselho de Administração da Companhia do não pagamento de juros sobre capital próprio, bem como a não ocorrência de provisão de dividendos a pagar. A Companhia apresenta lucro líquido contábil de R\$ 5.755.544,92 (cinco milhões setecentos e cinquenta e cinco mil quinhentos e quarenta e quatro reais e noventa e dois centavos). Embora o resultado contábil seja positivo, o lucro líquido não será objeto de distribuição de dividendos, visto que a receita que absorveu o provável prejuízo e elevou o resultado para uma situação positiva, guarda relação com a doação do imóvel, conforme nota explicativa dos itens 10 e 21 do Relatório dos Auditores Independentes. Outrossim, a empresa incorreu em prejuízo fiscal na ordem de R\$ 5.274.148,60 (cinco milhões duzentos e setenta e quatro mil cento e quarenta e oito reais e sessenta centavos), conforme apuração do LALUR de 2023. Na oportunidade, foi apresentado aos membros presentes Minuta do Relatório da

**COMPANHIA DE TECNOLOGIA E DESENVOLVIMENTO S.A.**  
SOCIEDADE DE ECONOMIA MISTA  
CNPJ: 03.311.327/0001-72 – NIRE: 41500352082  
**ATA DA 63ª (SEXAGÉSIMA TERCEIRA)**  
**REUNIÃO DO CONSELHO FISCAL**  
REALIZADA EM 25/03/2024

Administração – Exercício 2023, em atendimento a Lei nº 6404/76 Art. 133 - Os administradores devem comunicar, até 1 (um) mês antes da data marcada para a realização da assembleia-geral ordinária, por anúncios publicados na forma prevista no artigo 124, que se acham à disposição dos acionistas: I - o relatório da administração sobre os negócios sociais e os principais fatos administrativos do exercício findo. Discorrido também, pela Coordenadora Auditoria Interna, Sra. Daiane Aparecida Clemente sobre o Relatório Prestação de Contas Anual TCE – Auditoria Interna 2023, sendo parte integrante da documentação para fechamento do exercício fiscal do ano de 2023, junto ao Tribunal de Contas do Estado. Em ato contínuo a Diretora Administrativa Financeira, Sra. Stephanie Rossi Pasello, discorreu sobre os eventos extraordinários que ocorreram neste período e propiciaram à obtenção dos resultados apresentados, conforme as demonstrações contábeis e fluxo de caixa. A Presidente Interina, Sra. Cristiane Regina de Camargo Hasegawa apresentou o status dos projetos em andamento e sobre os contratos ativo da Companhia. Foram encaminhados aos membros do conselho, Relatório Jurídico – Civil e Trabalhista 4TR2023 e anexo ao relatório evidenciando as alterações/movimentações dos processos da planilha oficial, e as certidões atualizadas da Companhia.

**PARECER DO CONSELHO FISCAL**

Os abaixo assinados membros do Conselho Fiscal da empresa **COMPANHIA DE TECNOLOGIA E DESENVOLVIMENTO S.A.**, inscrita no CNPJ sob nº 03.311.327/0001-72, no exercício de suas atribuições legais e estatutárias, em reunião realizada nesta data, examinaram as Demonstrações Contábeis e o relatório dos auditores independentes relativos encerramento do exercício fiscal do ano de 2023 e são de parecer que as referidas demonstrações contábeis estão em condições de

**COMPANHIA DE TECNOLOGIA E DESENVOLVIMENTO S.A.**  
SOCIEDADE DE ECONOMIA MISTA  
CNPJ: 03.311.327/0001-72 – NIRE: 41500352082  
**ATA DA 63ª (SEXAGÉSIMA TERCEIRA)**  
**REUNIÃO DO CONSELHO FISCAL**  
REALIZADA EM 25/03/2024

serem submetidas a apreciações dos Acionistas bem como que o Relatório da Administração 2023, conforme estabelece a **Lei nº 6.404/76 em seu Art. 163. Compete ao Conselho Fiscal Inciso II** “(...) opinar sobre o relatório da administração, fazendo constar do seu parecer às informações complementares que julgar necessárias ou úteis a deliberação da assembleia-geral e **III** - opinar sobre as propostas dos órgãos da administração, a serem submetidas à assembleia-geral, relativas a modificação do capital social, emissão de debêntures ou bônus de subscrição, planos de investimento ou orçamentos de capital, distribuição de dividendos, transformação, incorporação, fusão ou cisão.” Na oportunidade, o Conselho Fiscal destaca a crescente preocupação com a saúde financeira da Companhia, pois as despesas continuam a superar as receitas, evidenciando a necessidade urgente de buscar novas fontes de receita. É relevante mencionar o relatório dos auditores independentes, que destaca incertezas relacionadas à continuidade operacional da empresa, sendo: **b) A Companhia mantém uma concentração de 92% do faturamento anual com prestação de serviços em apenas três clientes, dos quais 30% se referem a serviços prestados ao acionista que detém 34,6% do seu capital e, 26,5%, se refere a serviços prestados a partir de agosto de 2023 para Secretarias de governo do acionista controlador, o Município de Londrina, que detém 48,8% do seu capital. Esse cenário enseja dependência financeira e operacional destes clientes.** Portanto, é imprescindível monitorar de forma contínua e eficaz para garantir que os novos negócios em andamento sejam concretizados o mais rapidamente possível.

Londrina, 25 de março de 2024.

Danilo Aparecido Landegrafi Barbosa

Deise Vieira Tokano

Rosimara Isabel dos Santos Rodrigues



**CNPJ** 03.311.327/0001-72 **Razão Social** COMPANHIA DE TECNOLOGIA E DESENVOLVIMENTO S.A. **Data de Publicação** 24/04/2024 15:26:59 **Hash de Publicação** 5F950601B04D54AFC7BF5463D272D62072E7EE10

**Demonstrações Contábeis Completas (DCC)**

| <u>Data de Início</u> | <u>Data de Fim</u> | <u>Consolidada</u> | <u>Origem</u>       |
|-----------------------|--------------------|--------------------|---------------------|
| 01/01/2023            | 31/12/2023         | Não                | Participante-Upload |

Título  
Demonstrações Contábeis 2023

Descrição  
Relatório da Administração e Demonstrações Contábeis Acompanhadas do Parecer dos Auditores Independentes e do Parecer do Conselho Fiscal - Exercício de 2023

**Anexos**

| <u>Tipo de Anexo</u> | <u>Título</u> | <u>Descrição</u> |
|----------------------|---------------|------------------|
|----------------------|---------------|------------------|

**Publicante**

| Nome                                                         | CPF/CNPJ           | Data Publicação     | Perfil       | Tipo de Acesso      |
|--------------------------------------------------------------|--------------------|---------------------|--------------|---------------------|
| COMPANHIA DE TECNOLOGIA E DESENVOLVIMENTO S A:03311327000172 | 03.311.327/0001-72 | 24/04/2024 15:26:59 | Participante | Certificado Digital |